



คู่มือการปฏิบัติงานกองช่าง
การขออนุญาตก่อสร้าง/ตัดแปลง/รื้อถอน
หรือเคลื่อนย้ายอาคาร

องค์การบริหารส่วนตำบลห้วยโรง
อำเภอไชย้อย จังหวัดเพชรบุรี

คำนำ

คู่มือการปฏิบัติงานฉบับนี้เป็นคู่มือการปฏิบัติงาน ซึ่งกองช่าง องค์การบริหารส่วนตำบลห้วยโรง ได้จัดทำขึ้นเพื่อให้ข้าราชการและพนักงานจ้างผู้รับผิดชอบงานกองช่าง ใช้ศึกษาและนำไปปฏิบัติงาน เพื่อเพิ่มประสิทธิภาพในการดำเนินงานของกองช่าง คู่มือการปฏิบัติงานกองช่าง องค์การบริหารส่วนตำบลห้วยโรง ได้แสดงให้เห็นถึงขั้นตอนในการปฏิบัติงาน รายละเอียดของงานและมาตรฐานคุณภาพงาน เพื่อกำหนดเป็นมาตรฐานคุณภาพงาน มาตรฐานในการปฏิบัติงานของข้าราชการและพนักงานจ้างกองช่างให้บรรลุตามข้อกำหนดที่สำคัญ ซึ่งตอบสนองต่อความต้องการของผู้รับบริการและผู้มีส่วนได้ส่วนเสียสำคัญ

คณะผู้จัดทำหวังเป็นอย่างยิ่งว่าข้าราชการและพนักงานจ้างผู้รับผิดชอบกองช่าง องค์การบริหารส่วนตำบลห้วยโรง จะได้นำคู่มือการปฏิบัติงานฉบับนี้ไปศึกษาและนำมาใช้ในการปฏิบัติงานได้อย่างมีประสิทธิภาพ บรรลุตามภารกิจและอำนาจหน้าที่ขององค์การบริหารส่วนตำบลห้วยโรง ที่ได้ระบุไว้ในข้อบัญญัติงบประมาณ รายจ่ายประจำปี

กองช่างองค์การบริหารส่วนตำบลห้วยโรง

สารบัญ

	หน้า
ภารกิจ/หน้าที่	๑
ขอบเขตของกระบวนการงาน	๔
ขั้นตอนการดำเนินงานก่อสร้าง	๕
การขออนุญาตก่อสร้าง ตัดแปลง รื้อถอน และต่อเติมอาคาร	๗
ภาคผนวก	๑๒
- คำขออนุญาตก่อสร้าง ตัดแปลงอาคาร หรือรื้อถอนอาคาร	
- หนังสือยินยอมให้ทำการปลูกสร้างอาคารในที่ดิน	
- แบบฟอร์มใบขออนุญาตก่อสร้างอาคาร ตัดแปลงอาคาร รื้อถอนอาคาร หรือเคลื่อนย้ายอาคาร (อ.๑)	

ส่วนที่ ๑

ภารกิจ/หน้าที่

อำนาจหน้าที่ตามพระราชบัญญัติสภาพัฒนาการและองค์การบริหารส่วนตำบล พ.ศ. ๒๕๓๗ แก้ไขเพิ่มเติมถึง ฉบับที่ ๖ พ.ศ. ๒๕๕๒

พระราชบัญญัติสภาพัฒนาการและองค์การบริหารส่วนตำบล พ.ศ. ๒๕๓๗ แก้ไขเพิ่มเติมถึง ฉบับที่ ๖ พ.ศ. ๒๕๕๒ กำหนดอำนาจหน้าที่ขององค์การบริหารส่วนตำบล ดังนี้

มาตรา ๖๖ องค์การบริหารส่วนตำบลมีอำนาจหน้าที่ในการพัฒนาตำบลทั้งในด้านเศรษฐกิจ สังคมและวัฒนธรรม

มาตรา ๖๗ ภายใต้บังคับแห่งกฎหมาย องค์การบริหารส่วนตำบล มีหน้าที่ต้องทำในเขตองค์การบริหารส่วนตำบล ดังต่อไปนี้

- (๑) จัดให้มีและบำรุงรักษาทางน้ำและทางบก
- (๒) รักษาความสะอาดของถนน ทางน้ำ ทางเดิน และที่สาธารณะ รวมทั้งกำจัดมูลฝอยและสิ่งปฏิกูล
- (๓) ป้องกันโรคและระงับโรคติดต่อ
- (๔) ป้องกันและบรรเทาสาธารณภัย
- (๕) ส่งเสริมการศึกษา ศาสนา และวัฒนธรรม
- (๖) ส่งเสริมการพัฒนาสตรี เด็ก เยาวชน ผู้สูงอายุ และผู้พิการ
- (๗) คุ้มครอง ดูแล และบำรุงรักษาทรัพยากรธรรมชาติและสิ่งแวดล้อม
- (๘) บำรุงรักษาศิลปะ จารีตประเพณี ภูมิปัญญาท้องถิ่น และวัฒนธรรมอันดีของท้องถิ่น
- (๙) ปฏิบัติหน้าที่อื่นตามที่ทางราชการมอบหมายโดยจัดสรรงบประมาณหรือบุคลากรให้ตาม

ความจำเป็นและสมควร

มาตรา ๖๘ ภายใต้บังคับแห่งกฎหมาย องค์การบริหารส่วนตำบลอาจจัดทำกิจการในเขตองค์การบริหารส่วนตำบล ดังต่อไปนี้

- (๑) ให้มีน้ำเพื่อการอุปโภค บริโภค และการเกษตร
- (๒) ให้มีและบำรุงการไฟฟ้าหรือแสงสว่างโดยวิธีอื่น
- (๓) ให้มีและบำรุงรักษาทางระบายน้ำ
- (๔) ให้มีและบำรุงสถานที่ประชุม การกีฬา การพักผ่อนหย่อนใจและสวนสาธารณะ
- (๕) ให้มีและส่งเสริมกลุ่มเกษตรกรและกิจการสหกรณ์
- (๖) ส่งเสริมให้มีอุตสาหกรรมในครอบครัว
- (๗) บำรุงและส่งเสริมการประกอบอาชีพของราษฎร
- (๘) การคุ้มครองดูแลและรักษาทรัพย์สินอันเป็นสาธารณสมบัติของแผ่นดิน
- (๙) หาผลประโยชน์จากทรัพย์สินขององค์การบริหารส่วนตำบล
- (๑๐) ให้มีตลาด ท่าเทียบเรือ และท่าข้าม
- (๑๑) กิจการเกี่ยวกับการพาณิชย์

(๑๒) การท่องเที่ยว

(๑๓) การผังเมือง

อำนาจหน้าที่ตามพระราชบัญญัติกำหนดแผนและขั้นตอนการกระจายอำนาจให้แก่องค์กรปกครองส่วนท้องถิ่น พ.ศ. ๒๕๔๒

พระราชบัญญัติกำหนดแผนและขั้นตอนการกระจายอำนาจให้แก่องค์กรปกครองส่วนท้องถิ่น พ.ศ. ๒๕๔๒ กำหนดให้ อบต. มีอำนาจและหน้าที่ในการจัดระบบการบริการสาธารณะ เพื่อประโยชน์ของประชาชนในท้องถิ่นของตนเอง ตามมาตรา ๑๖ ดังนี้

๑. การจัดทำแผนพัฒนาท้องถิ่นของตนเอง
๒. การจัดให้มี และบำรุงรักษาทางบกทางน้ำ และทางระบายน้ำ
๓. การจัดให้มีและควบคุมตลาด ท่าเทียบเรือ ท่าข้าม และที่จอดรถ
๔. การสาธารณสุขโรคและการก่อสร้างอื่นๆ
๕. การสาธารณสุขการ
๖. การส่งเสริม การฝึก และการประกอบอาชีพ
๗. คุ้มครอง ดูแล และบำรุงรักษาทรัพยากรธรรมชาติและสิ่งแวดล้อม
๘. การส่งเสริมการท่องเที่ยว
๙. การจัดการศึกษา
๑๐. การสังคมสงเคราะห์ และการพัฒนาคุณภาพชีวิตเด็ก สตรี คนชรา และผู้ด้อยโอกาส
๑๑. การบำรุงรักษาศิลปะ จารีตประเพณี ภูมิปัญญาท้องถิ่น และวัฒนธรรมอันดีของท้องถิ่น
๑๒. การปรับปรุงแหล่งชุมชนแออัด และการจัดการเกี่ยวกับที่อยู่อาศัย
๑๓. การให้มี และบำรุงรักษาสถานที่พักผ่อนหย่อนใจ
๑๔. การส่งเสริมกีฬา
๑๕. การส่งเสริมประชาธิปไตย ความเสมอภาค และสิทธิเสรีภาพของประชาชน
๑๖. ส่งเสริมการมีส่วนร่วมของราษฎรการพัฒนาท้องถิ่น
๑๗. การรักษาความสะอาด และความเป็นระเบียบเรียบร้อยของบ้านเมือง
๑๘. การกำจัดมูลฝอย สิ่งปฏิกูล และน้ำเสีย
๑๙. การสาธารณสุข การอนามัยครอบครัว และการรักษาพยาบาล
๒๐. การให้มี และควบคุมสุสาน และการรักษาพยาบาล
๒๑. การควบคุมการเลี้ยงสัตว์
๒๒. การจัดให้มี และควบคุมการฆ่าสัตว์
๒๓. การรักษาความปลอดภัย ความเป็นระเบียบเรียบร้อย และการอนามัย โรงมหรสพ และ สถานสถานอื่น ๆ
๒๔. การจัดการ การบำรุงรักษา และการใช้ประโยชน์จากป่าไม้ ที่ดินทรัพยากรธรรมชาติและสิ่งแวดล้อม

๒๕. การผังเมือง

๒๖. การขนส่ง และการวิศวกรรมจราจร

๒๗. การดูแลรักษาที่สาธารณะ

๒๘. การควบคุมอาคาร

๒๙. การป้องกันและบรรเทาสาธารณภัย

๓๐. การรักษาความสงบเรียบร้อย การส่งเสริมและสนับสนุนการป้องกันและรักษาความปลอดภัยในชีวิต และทรัพย์สิน กิจอื่นใดที่เป็นผลประโยชน์ของประชาชนในท้องถิ่น ตามที่คณะกรรมการประกาศกำหนด

ส่วนที่ ๒

ขอบเขตของกระบวนการงาน

กองช่าง มีหน้าที่รับผิดชอบเกี่ยวกับการสำรวจ ออกแบบ การจัดทำข้อมูลทางด้านวิศวกรรม การจัดเก็บ และทดสอบคุณภาพวัสดุ งานออกแบบและเขียนแบบ การตรวจสอบ การก่อสร้าง งานควบคุมอาคารตามระเบียบ กฎหมาย งานแผนการปฏิบัติงานก่อสร้างและซ่อมบำรุง การควบคุมอาคารก่อสร้าง และซ่อมบำรุง งานแผนด้านวิศวกรรมเครื่องจักร การรวบรวมประวัติ ติดตาม ควบคุมการปฏิบัติงานเครื่องจักรกล การควบคุม การบำรุงรักษา เครื่องจักรกล การรวบรวมประวัติ ติดตามควบคุมการปฏิบัติงานเครื่องจักรกล เก็บรักษา การเบิกจ่าย วัสดุ อุปกรณ์ อะไหล่ น้ำมันเชื้อเพลิง และงานอื่นๆ ที่เกี่ยวข้องและที่ได้รับมอบหมาย โดยให้มีการแบ่งส่วนราชการ ภายในเป็น ดังนี้

๑. งานก่อสร้าง มีรายของงานและการปฏิบัติดังต่อไปนี้

๑. งานก่อสร้างและบูรณะถนน งานก่อสร้างและบูรณะสะพาน งานก่อสร้าง งานปรับปรุง บูรณะ และ ซ่อมแซมสิ่งก่อสร้างสาธารณะ
๒. งานเกี่ยวกับแผนงานการปฏิบัติงาน ด้านวิศวกรรมเครื่องจักรกล การรวบรวมการประวัติ ติดตาม ควบคุมการปฏิบัติงานเครื่องกล การควบคุมและการบำรุงรักษาเครื่องจักรกลและยานพาหนะ งานเกี่ยวกับ แผนงานการเก็บรักษา การเบิกจ่ายวัสดุอุปกรณ์
๓. การสำรวจ ออกแบบ การจัดทำข้อมูลด้านวิศวกรรม การจัดเก็บและทดสอบคุณภาพวัสดุ งานออกแบบ และเขียนแบบ การตรวจสอบการก่อสร้างงานควบคุมอาคารให้เป็นไปตามกฎหมาย ระเบียบ และหนังสือสั่งการต่างๆ ที่เกี่ยวข้อง
๔. งานสำรวจ ออกแบบ เขียนแบบต่างๆ งานการก่อสร้างโดยได้รับอนุญาต ตาม พ.ร.บ. ควบคุมอาคาร พ.ศ.๒๕๒๒ แก้ไขเพิ่มเติมฯ ตลอดจนกฎหมายอื่นๆ ที่เกี่ยวข้อง การขุดดิน ถมดิน ตาม พ.ร.บ. ขุดดินและถมดิน รวมตลอดถึง เรื่องร้องเรียนและเรื่องอื่นๆ ในพื้นที่ หมู่ที่ ๑-๔
๕. ปฏิบัติงานอื่น ๆ ที่ได้รับมอบหมายจากผู้บังคับบัญชา

๒. งานออกแบบและควบคุมอาคาร มีรายของงานและการปฏิบัติดังต่อไปนี้

๑. งานวิศวกรรม การประมาณราคา ร่วมพิจารณากำหนดวางแผนงบประมาณ
๒. งานประเมินราคา งานควบคุมการก่อสร้างอาคาร
๓. งานบริการข้อมูล และหลักเกณฑ์ต่างๆ
๔. งานธุรการ รับผิดชอบเกี่ยวกับหนังสือรับ-ส่งต่างๆ ของกองช่าง
๕. งานอื่นๆ ที่ได้รับมอบหมายจากผู้บังคับบัญชา

๓. งานประสานสาธารณูปโภค มีรายของงานและการปฏิบัติดังต่อไปนี้

๑. งานไฟฟ้าสาธารณะ งานประสานสาธารณูปโภคและกิจการประปา งานประปา
๒. งานระบายน้ำ แก้ไขปัญหาน้ำท่วมขัง การบำรุงรักษาคู คลอง ท่อระบายน้ำ ทำการสำรวจพื้นที่และโครงการป้องกันน้ำท่วมขัง

๓. จัดทำโครงการบำรุงรักษาคลองสาธารณะ แผนโครงการล้างท่อระบายน้ำและแผนการดูแล บำรุงรักษา เครื่องจักร อุปกรณ์เกี่ยวกับการระบายน้ำให้มีความพร้อมที่จะใช้ในการปฏิบัติงาน ตลอดจนการแก้ไขเรื่องร้องเรียน เกี่ยวกับปัญหาน้ำท่วมขัง การระบายน้ำและจัดตั้งงบประมาณ ขุดลอกคูคลองคูน้ำ สร้างเขื่อน สร้างท่อบก้นน้ำ เป็นต้น

๕. งานสำรวจ ออกแบบ เขียนแบบต่างๆ งานการก่อสร้าง โดยได้รับอนุญาต ตาม พ.ร.บ. ควบคุมอาคาร พ.ศ.๒๕๒๒ แก้ไขเพิ่มเติมฯ ตลอดจนกฎหมายอื่นที่เกี่ยวข้อง การขุดดิน-ถมดินตาม พ.ร.บ. ขุดดินถมดิน

๖. งานอื่นๆ ที่ได้รับมอบหมายจากผู้บังคับบัญชา

๔. งานผังเมือง มีรายชื่อของ งานและการปฏิบัติดังต่อไปนี้

๑. สำรวจแผนที่ การกำหนด/การวางผังพัฒนาเมือง งานควบคุมทางผังเมือง

๒. งานจัดรูปที่ดินและฟื้นฟูเมือง กำหนดแนวเขตที่สาธารณะเพื่อขอการครองสิทธิ์ในที่สาธารณะ การบุกรุกที่ดินในที่สาธารณะร่วมกับสำนักงานที่ดินฯ

๓. งานจัดรูปที่ดินและฟื้นฟูเมือง กำหนดแนวเขตที่สาธารณะเพื่อขอการครอบครองสิทธิ์ในที่สาธารณะ การบุกรุกที่ดินให้เป็นที่สาธารณะ ดูแลตรวจสอบที่สาธารณะ สิ่งสาธารณูปการ เช่น ถนน ทางเท้า คันดิน สะพาน ท่อระบายน้ำ

๔. การตรวจสอบการขอใช้ที่สาธารณะการครอบครองสิทธิ์ในที่สาธารณะ ขออนุญาตเชื่อมทางสาธารณะ การดำเนินคดีกับผู้บุกรุกที่สาธารณะ การดูแลตรวจสอบรักษาที่สาธารณะ/สิ่งสาธารณูปการ เช่น ถนน ทางเท้า คันดิน สะพาน ท่อระบายน้ำ

๕. งานสำรวจ ออกแบบ เขียนแบบต่างๆ งานการก่อสร้าง โดยได้รับอนุญาต ตาม พ.ร.บ. ควบคุมอาคาร พ.ศ.๒๕๒๒ แก้ไขเพิ่มเติมฯ ตลอดจนกฎหมายอื่นๆ ในพื้นที่ตำบล

๖. งานอื่นๆ ที่ได้รับมอบหมายจากผู้บังคับบัญชา

การจัดทำคู่มือการปฏิบัติงานของช่าง ขององค์การบริหารส่วนตำบลห้วยโรง มีวัตถุประสงค์ ดังนี้

๑. เพื่อให้ข้าราชการและพนักงานจ้างของช่าง มีคู่มือการปฏิบัติงานที่ชัดเจน เป็นลายลักษณ์อักษร ซึ่งแสดงรายละเอียดขั้นตอนการปฏิบัติงานของกิจกรรม/กระบวนการต่างๆ ของของช่าง

๒. เพื่อเป็นการสร้างมาตรฐานการปฏิบัติงาน ซึ่งจะช่วยให้การทำงานของช่างได้มาตรฐาน เป็นไปตามเป้าหมาย ได้ผลผลิตหรือการบริการที่มีคุณภาพ รวดเร็วทันตามกำหนดเวลา มีการทำงานที่ปลอดภัย บรรลุข้อกำหนดที่สำคัญของกระบวนการ

ขั้นตอนการดำเนินงานก่อสร้าง

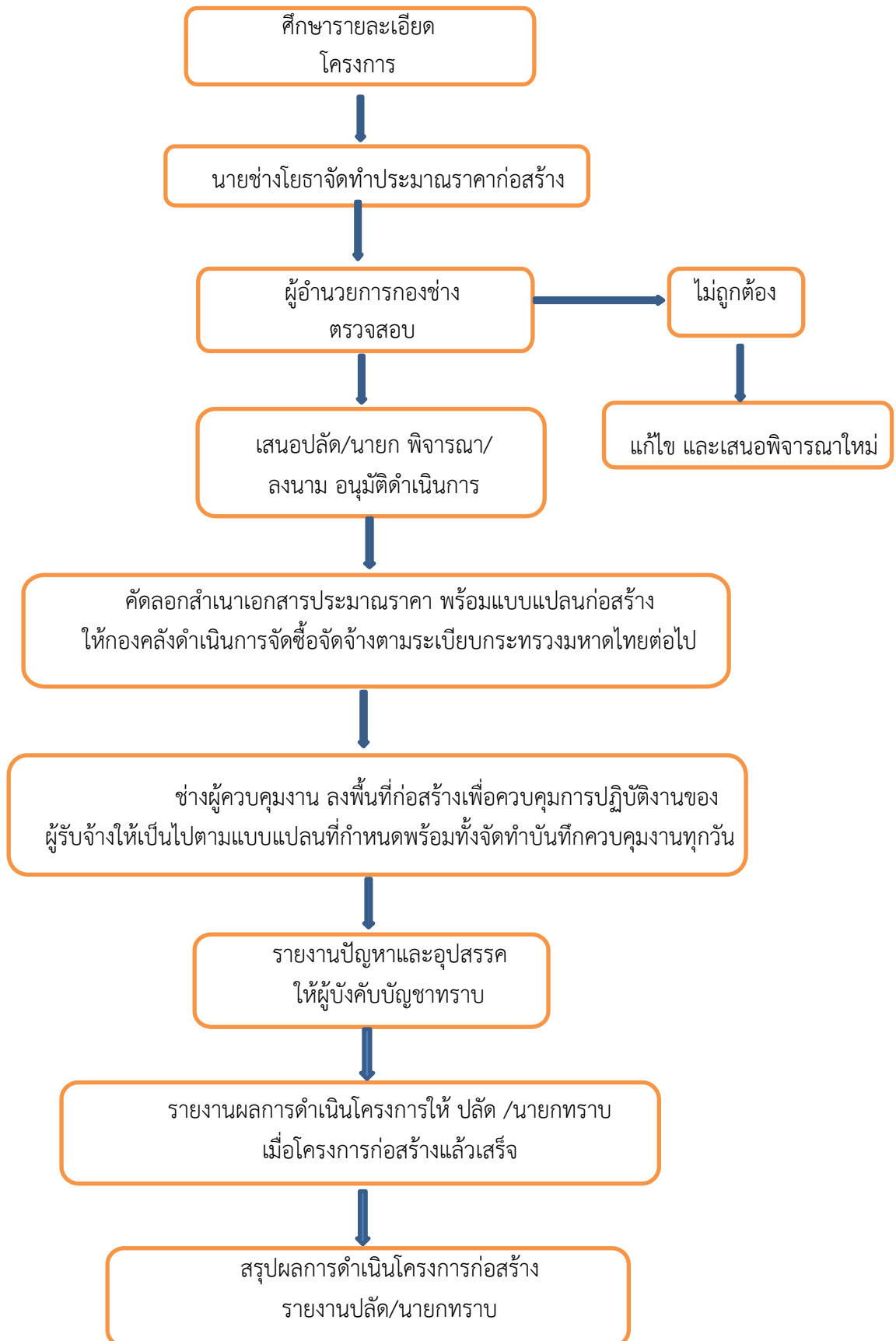
๑. ศึกษารายละเอียดโครงการที่ผ่านการพิจารณาอนุมัติงบประมาณประเภทต่างๆ

๒. จัดทำประมาณราคากลางโดยศึกษาราคาวัสดุก่อสร้างที่ใกล้เคียงกับปัจจุบันมากที่สุด (ไม่เกิน ๑ เดือน) จากสำนักดัชนีเศรษฐกิจการค้า กระทรวงพาณิชย์ (<http://www.price.moc.go.th>) หรือราคาในพื้นที่จังหวัดเพชรบุรี

๓. ผู้อำนวยการช่างตรวจสอบรายละเอียดใบประมาณราคา และแบบแปลน

๔. เสนอปลัด อบต. และนายก อบต. พิจารณา และลงนามอนุมัติดำเนินโครงการ

แผนผังขั้นตอนการดำเนินงานก่อสร้าง



การขออนุญาตก่อสร้าง ดัดแปลง รื้อถอน และเคลื่อนย้ายอาคาร

หลักเกณฑ์ วิธีการ เงื่อนไข (ถ้ามี) ในการยื่นคำขอ และในการพิจารณาอนุญาต

ผู้ใดจะก่อสร้างอาคารต้องได้รับใบอนุญาตจากเจ้าพนักงานท้องถิ่น โดยเจ้าพนักงานท้องถิ่นต้องตรวจพิจารณาและออกใบอนุญาตหรือมีหนังสือแจ้งคำสั่งไม่อนุญาตพร้อมด้วยเหตุผลให้ผู้ขอรับใบอนุญาตทราบภายใน ๔๕ วัน นับแต่วันที่ได้รับคำขอ ในกรณีมีเหตุจำเป็นที่เจ้าพนักงานท้องถิ่นไม่อาจออกใบอนุญาตหรือยังไม่อาจมีคำสั่งไม่อนุญาตได้ภายในกำหนดเวลา ให้ขยายเวลาออกไปได้อีกไม่เกิน ๒ คราว คราวละไม่เกิน ๔๕ วัน แต่ต้องมีหนังสือแจ้งการขยายเวลาและเหตุจำเป็นแต่ละคราวให้ผู้ขอรับใบอนุญาตทราบก่อนสิ้นกำหนดเวลา หรือตามที่ได้ขยายเวลาไว้แล้วแต่กรณี

หมายเหตุ :

๑. หากเห็นว่าคำขอไม่ถูกต้องหรือยังขาดเอกสารหรือยังขาดเอกสารหรือหลักฐานใด และไม่อาจแก้ไข/เพิ่มเติมได้ในขณะนั้น ผู้รับคำขอและผู้ยื่นคำขอจะต้องลงนามบันทึกความบกพร่องและรายการเอกสาร/หลักฐานร่วมกัน พร้อมกำหนดระยะเวลาให้ผู้ยื่นคำขอดำเนินการแก้ไข/เพิ่มเติม หากผู้ยื่นคำขอไม่ดำเนินการแก้ไข/เพิ่มเติมได้ภายในระยะเวลาที่กำหนด ผู้รับคำขอจะดำเนินการคืนคำขอและเอกสารประกอบ การพิจารณา

๒. พนักงานเจ้าหน้าที่จะยังไม่พิจารณาคำขอและยังไม่นับระยะเวลาดำเนินงานจนกว่าผู้ยื่นขอจะดำเนินการแก้ไขคำขอหรือยื่นเอกสารเพิ่มเติมครบถ้วนตามบันทึกความบกพร่องนั้นเรียบร้อยแล้ว

หลักฐานเอกสารที่ต้องใช้ในการขออนุญาตก่อสร้าง ดัดแปลง รื้อถอน และเคลื่อนย้ายอาคารทุกกรณี

กรณีก่อสร้างอาคารในที่ดินของตนเอง

- แบบคำขออนุญาตก่อสร้างอาคาร (ข.๑) จำนวน ๑ ฉบับ
- สำเนาบัตรประจำตัวประชาชน จำนวน ๑ ฉบับ
- สำเนาทะเบียนบ้าน จำนวน ๑ ฉบับ
- แบบก่อสร้างแผนผังและรายการประกอบแบบ จำนวน ๓ ชุด
 - รายการคำนวณ และหนังสือรับรองผู้ประกอบวิชาชีพอวิศวกรรมและสถาปัตยกรรม พร้อมสำเนาบัตรประจำตัว (กรณีเนื้อที่เกิน ๑๕๐ ตร.ม.) จำนวน ๑ ฉบับ
- สำเนาโฉนดที่ดินที่จะทำการก่อสร้าง จำนวน ๑ ฉบับ

กรณีเช่าที่ดินผู้อื่น

- แบบคำขออนุญาตก่อสร้างอาคาร (ข.๑) จำนวน ๑ ฉบับ
- สำเนาบัตรประจำตัวประชาชน (ของผู้ยื่นคำขอ) จำนวน ๑ ฉบับ
- สำเนาทะเบียนบ้าน (ของผู้ยื่นคำขอ) จำนวน ๑ ฉบับ
- แบบก่อสร้างแผนผังและรายการประกอบแบบ จำนวน ๓ ชุด
 - รายการคำนวณ และหนังสือรับรองผู้ประกอบวิชาชีพอวิศวกรรมและสถาปัตยกรรม พร้อมสำเนาบัตรประจำตัว (กรณีเนื้อที่เกิน ๑๕๐ ตร.ม.) จำนวน ๑ ฉบับ
- สำเนาโฉนดที่ดิน (ของเจ้าของที่ดิน) จำนวน ๑ ฉบับ
- สำเนาหนังสือสัญญาเช่าที่ดิน (ของเจ้าของที่ดิน) จำนวน ๑ ฉบับ
- สำเนาบัตรประจำตัวประชาชน (ของเจ้าของที่ดิน) จำนวน ๑ ฉบับ
- สำเนาทะเบียนบ้าน (ของเจ้าของที่ดิน) จำนวน ๑ ฉบับ
- หนังสืออนุญาตเปลี่ยนการใช้ที่ดิน (สนง.จัดรูปที่ดิน) จำนวน ๑ ฉบับ

กรณีก่อสร้างอาคารในที่ดินของผู้อื่น

- แบบคำขออนุญาตก่อสร้างอาคาร (ข.๑) จำนวน ๑ ฉบับ
- สำเนาบัตรประจำตัวประชาชน (ของผู้ยื่นคำขอ) จำนวน ๑ ฉบับ
- สำเนาทะเบียนบ้าน (ของผู้ยื่นคำขอ) จำนวน ๑ ฉบับ
- แบบก่อสร้างแผนผังและรายการประกอบแบบ
 - รายการคำนวณ และหนังสือรับรองผู้ประกอบ
วิชาชีพวิศวกรรมและสถาปัตยกรรม พร้อมสำเนา
บัตรประจำตัว (กรณีเนื้อที่เกิน ๑๕๐ ตร.ม.) จำนวน ๓ ชุด
 - รายการคำนวณ และหนังสือรับรองผู้ประกอบ
วิชาชีพวิศวกรรมและสถาปัตยกรรม พร้อมสำเนา
บัตรประจำตัว (กรณีเนื้อที่เกิน ๑๕๐ ตร.ม.) จำนวน ๑ ฉบับ
- สำเนาโฉนดที่ดิน (ของเจ้าของที่ดิน) จำนวน ๑ ฉบับ
- สำเนาบัตรประจำตัวประชาชน (ของเจ้าของที่ดิน) จำนวน ๑ ฉบับ
- สำเนาทะเบียนบ้าน (ของเจ้าของที่ดิน) จำนวน ๑ ฉบับ
- หนังสือยินยอมให้ก่อสร้างอาคารในที่ดิน จำนวน ๑ ฉบับ
- หนังสือขออนุญาตเปลี่ยนการใช้ที่ดิน (สงนง.จัดรูปที่ดิน) จำนวน ๑ ฉบับ

หลักฐานเพิ่มเติม (เฉพาะกรณี)

กรณีก่อสร้างชิดเขตที่ดิน

- แบบคำขออนุญาตก่อสร้างอาคาร (ข.๑) จำนวน ๑ ฉบับ
- สำเนาบัตรประจำตัวประชาชน (ของผู้ยื่นคำขอ) จำนวน ๑ ฉบับ
- สำเนาทะเบียนบ้าน (ของผู้ยื่นคำขอ) จำนวน ๑ ฉบับ
- แบบก่อสร้างแผนผังและรายการประกอบแบบ
 - รายการคำนวณ และหนังสือรับรองผู้ประกอบ
วิชาชีพวิศวกรรมและสถาปัตยกรรม พร้อมสำเนา
บัตรประจำตัว (กรณีเนื้อที่เกิน ๑๕๐ ตร.ม.) จำนวน ๓ ชุด
 - รายการคำนวณ และหนังสือรับรองผู้ประกอบ
วิชาชีพวิศวกรรมและสถาปัตยกรรม พร้อมสำเนา
บัตรประจำตัว (กรณีเนื้อที่เกิน ๑๕๐ ตร.ม.) จำนวน ๑ ฉบับ
- สำเนาโฉนดที่ดิน (ของผู้ยื่นคำขอ) จำนวน ๑ ฉบับ
- สำเนาโฉนดที่ดิน (ของเจ้าของที่ดินที่ชิดเขต) จำนวน ๑ ฉบับ
- สำเนาบัตรประจำตัวประชาชน (ของเจ้าของที่ดินที่ชิดเขต) จำนวน ๑ ฉบับ
- สำเนาทะเบียนบ้าน (ของเจ้าของที่ดินที่ชิดเขต) จำนวน ๑ ฉบับ
- หนังสือยินยอมให้ก่อสร้างอาคารชิดเขตที่ดิน จำนวน ๑ ฉบับ

กรณีที่ดินติดจำนองธนาคาร

- แบบคำขออนุญาตก่อสร้างอาคาร (ข.๑) จำนวน ๑ ฉบับ
- สำเนาบัตรประจำตัวประชาชน (ของผู้ยื่นคำขอ) จำนวน ๑ ฉบับ
- สำเนาทะเบียนบ้าน (ของผู้ยื่นคำขอ) จำนวน ๑ ฉบับ
- แบบก่อสร้างแผนผังและรายการประกอบแบบ
 - รายการคำนวณ และหนังสือรับรองผู้ประกอบ
วิชาชีพวิศวกรรมและสถาปัตยกรรม พร้อมสำเนา
บัตรประจำตัว (กรณีเนื้อที่เกิน ๑๕๐ ตร.ม.) จำนวน ๓ ชุด
 - รายการคำนวณ และหนังสือรับรองผู้ประกอบ
วิชาชีพวิศวกรรมและสถาปัตยกรรม พร้อมสำเนา
บัตรประจำตัว (กรณีเนื้อที่เกิน ๑๕๐ ตร.ม.) จำนวน ๑ ฉบับ
- สำเนาโฉนดที่ดิน จำนวน ๑ ฉบับ
- หนังสือรับรองจากธนาคารให้ก่อสร้าง จำนวน ๑ ฉบับ

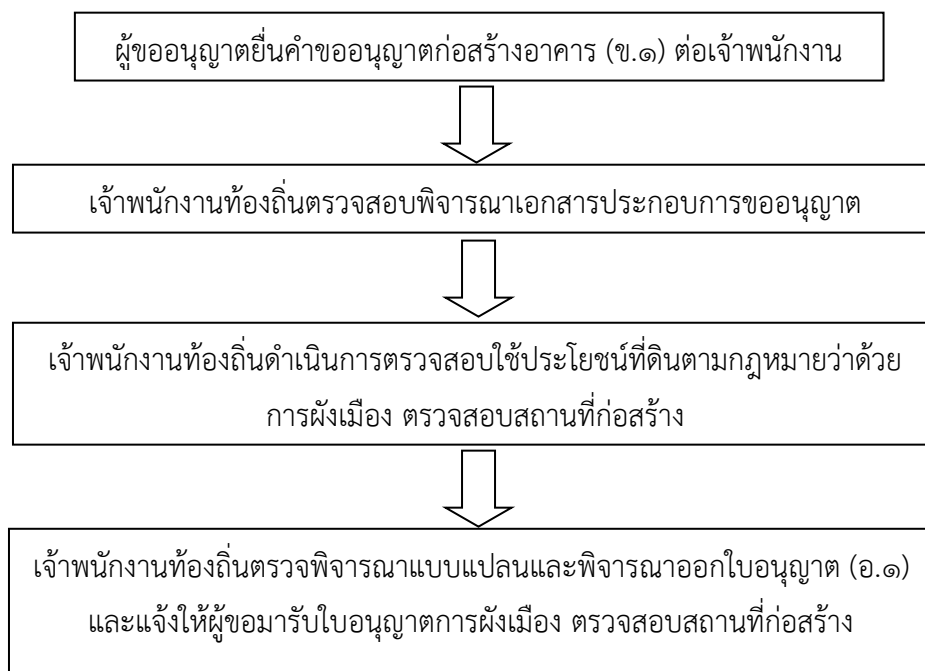
ขั้นตอนการขออนุญาตก่อสร้างอาคาร

ตารางแสดงขั้นตอนการขออนุญาตก่อสร้าง

ลำดับ	ขั้นตอน	ระยะเวลา ดำเนินการ (ไม่เกิน)
๑.	การตรวจสอบเอกสาร ยื่นคำขออนุญาตก่อสร้างอาคารพร้อมเอกสาร ต่อเจ้าพนักงานท้องถิ่น (หมายเหตุ : (องค์กรปกครองส่วนท้องถิ่นในพื้นที่ที่จะขออนุญาตก่อสร้างอาคาร)	๑ วัน
๒.	การพิจารณา เจ้าพนักงานท้องถิ่นตรวจสอบพิจารณาเอกสารประกอบการขออนุญาต (หมายเหตุ : (องค์กรปกครองส่วนท้องถิ่นในพื้นที่ที่จะขออนุญาตก่อสร้าง	๒ วัน
๓.	การพิจารณา เจ้าพนักงานท้องถิ่นดำเนินการตรวจสอบการใช้ประโยชน์ที่ดินตามกฎหมายว่า ด้วยการผังเมือง ตรวจสอบสถานที่ก่อสร้างจัดทำผังบริเวณแผนที่สังเขปตรวจสอบ กฎหมายอื่นที่เกี่ยวข้อง เช่น ประกาศกระทรวงคมนาคมเรื่องเขตปลอดภัยในการ เดินอากาศเขตปลอดภัยทางทหารฯ และ พ.ร.บ. จัดสรรที่ดินฯ (หมายเหตุ : (องค์กรปกครองส่วนท้องถิ่นในพื้นที่ที่จะขออนุญาตก่อสร้างอาคาร)	๗ วัน
๔.	การลงนาม/คณะกรรมการมีมติ เจ้าพนักงานท้องถิ่นตรวจพิจารณาแบบแปลนและพิจารณาออกใบอนุญาต (อ.๑) และแจ้งให้ผู้ขอ มารับใบอนุญาตก่อสร้างอาคาร (น.๑) (หมายเหตุ : (องค์กรปกครองส่วนท้องถิ่นในพื้นที่ที่จะขออนุญาตก่อสร้างอาคาร)	๓๕ วัน

หมายเหตุ ระยะเวลาตามกฎหมายกำหนดไม่เกิน ๔๕ วัน

แผนผังแสดงขั้นตอนการขออนุญาต



ค่าธรรมเนียม

อาศัยอำนาจตามกฎกระทรวง ฉบับที่ ๗๐ (พ.ศ.๒๕๖๔) ออกตามความในพระราชบัญญัติควบคุมอาคาร พ.ศ.๒๕๒๒ รัฐมนตรีว่าการกระทรวงมหาดไทยออกกฎกระทรวงไว้ ดังต่อไปนี้

ข้อ ๑ ให้กำหนดค่าธรรมเนียมการออกใบอนุญาต ดังนี้

- | | |
|-----------------------------------|---------------|
| ๑. ใบอนุญาตก่อสร้าง | ฉบับละ ๒๐ บาท |
| ๒. ใบอนุญาตดัดแปลง | ฉบับละ ๑๐ บาท |
| ๓. ใบอนุญาตรื้อถอน | ฉบับละ ๑๐ บาท |
| ๔. ใบอนุญาตเคลื่อนย้าย | ฉบับละ ๑๐ บาท |
| ๕. ใบอนุญาตเปลี่ยนการใช้ | ฉบับละ ๒๐ บาท |
| ๖. ใบแทนใบอนุญาตหรือใบแทนใบรับรอง | ฉบับละ ๕ บาท |

ข้อ ๒ ให้กำหนดค่าธรรมเนียมการต่ออายุใบอนุญาต ดังนี้

- | | |
|-----------------------------------|----------------|
| ๑. ใบอนุญาตก่อสร้าง | ฉบับละ ๒๐๐ บาท |
| ๒. ใบอนุญาตดัดแปลง | ฉบับละ ๑๐๐ บาท |
| ๓. ใบอนุญาตรื้อถอน | ฉบับละ ๕๐ บาท |
| ๔. ใบอนุญาตเคลื่อนย้าย | ฉบับละ ๕๐ บาท |
| ๕. ใบอนุญาตเปลี่ยนการใช้ | ฉบับละ ๒๐๐ บาท |
| ๖. ใบรับรอง | ฉบับละ ๑๐๐ บาท |
| ๗. ใบแทนใบอนุญาตหรือใบแทนใบรับรอง | ฉบับที่ ๑๐ บาท |

ข้อ ๒ ให้กำหนดค่าธรรมเนียมการต่ออายุใบอนุญาต ดังต่อไปนี้

(๑) อาคารที่ใช้เพื่อการอยู่อาศัยไม่เกินสองชั้นและมีพื้นที่ทุกชั้นในหลังเดียวกันรวมกันไม่เกิน ๑๕๐ ตารางเมตร หรืออาคารที่ใช้เพื่อเก็บผลิตผลทางการเกษตรที่มีพื้นที่ทุกชั้นในหลังเดียวกันรวมกันไม่เกิน ๑๐๐ ตารางเมตร หรืออาคารเพื่อการเลี้ยงสัตว์ที่มีพื้นที่ทุกชั้นในหลังเดียวกันรวมกันไม่เกิน ๑๐๐ ตารางเมตร หรือรั้ว

กำแพง หรือประตูที่เป็นอาคารตามกฎหมายว่าด้วยการควบคุมอาคาร ให้เรียกเก็บในอัตรา ดังต่อไปนี้

(ก) ใบอนุญาตก่อสร้าง	ฉบับละ ๒๐ บาท
(ข) ใบอนุญาตตัดแปลง	ฉบับละ ๑๐ บาท
(ค) ใบอนุญาตรื้อถอน	ฉบับละ ๑๐ บาท
(ง) ใบอนุญาตเคลื่อนย้าย	ฉบับละ ๑๐ บาท
(๒) อาคารอื่นนอกจากอาคารตาม (๑) ให้เรียกเก็บในอัตรา ดังต่อไปนี้	
(ก) ใบอนุญาตก่อสร้าง	ฉบับละ ๒๐๐ บาท
(ข) ใบอนุญาตตัดแปลง	ฉบับละ ๑๐๐ บาท
(ค) ใบอนุญาตรื้อถอน	ฉบับละ ๕๐ บาท
(ง) ใบอนุญาตเคลื่อนย้าย	ฉบับละ ๕๐ บาท

ข้อ ๓ ให้กำหนดค่าธรรมเนียมการตรวจแบบแปลนก่อสร้าง หรือตัดแปลงอาคารสำหรับการก่อสร้างหรือสำหรับส่วนที่มีการตัดแปลง ดังนี้

๑. อาคารซึ่งสูงไม่เกินสองชั้นหรือสูงไม่เกินสิบสองเมตร ให้คิดตามพื้นที่ของพื้นอาคารแต่ละชั้นรวมกัน ตารางเมตรละ ๐.๕๐ บาท
 ๒. อาคารซึ่งสูงเกินสองชั้นแต่ไม่เกินสามชั้น หรือสูงเกินสิบสองเมตร แต่ไม่เกินสิบห้าเมตร ให้คิดตามพื้นที่ของพื้นอาคารแต่ละชั้นรวมกัน ตารางเมตรละ ๒ บาท
 ๓. อาคารซึ่งสูงเกินสามชั้นหรือสูงเกินสิบห้าเมตร ให้คิดตามพื้นที่ของอาคารแต่ละชั้นรวมกัน ตารางเมตรละ ๔ บาท
 ๔. อาคารประเภทซึ่งจะต้องมีพื้นรับน้ำหนักบรรทุกทุกชั้นใดชั้นหนึ่งเกินห้าร้อยกิโลกรัมต่อหนึ่งตารางเมตร ให้คิดตามพื้นที่ของพื้นอาคารแต่ละชั้นรวมกัน ตารางเมตรละ ๔ บาท
 ๕. พื้นที่หรือสิ่งที่สร้างขึ้นเพื่อใช้เป็นที่จอดรถ ที่กั๊บลรถ และทางเข้าออกของรถ สำหรับอาคารที่กำหนดตามมาตรา ๘ (๙) ให้คิดตามพื้นที่ของที่จอดรถ ที่กั๊บลรถ และทางเข้าออกของรถรวมกัน ตารางเมตรละ ๐.๕๐ บาท
- ในกรณีที่พื้นที่หรือสิ่งที่สร้างขึ้นเพื่อใช้เป็นที่จอดรถ ที่กั๊บลรถ และทางเข้าออกของรถ สำหรับอาคารที่กำหนดตามมาตรา ๘ (๙) อยู่ในอาคารหรือชั้นหนึ่งชั้นใดของอาคาร ไม่ต้องคิดค่าธรรมเนียมการตรวจแบบแปลนตามวรรคหนึ่งอีก
๖. ป้าย ให้คิดตามพื้นที่ของป้าย โดยเอาส่วนกว้างที่สุดคูณด้วยส่วนยาวที่สุด ตารางเมตรละ ๔ บาท
 ๗. อาคารประเภทซึ่งต้องวัดความยาว เช่น เชื้อน ทางหรือท่อระบายน้ำ รั้วหรือกำแพง รวมทั้งประตูรั้วหรือกำแพง ให้คิดตามความยาว เมตรละ ๑ บาท

ในการคิดค่าธรรมเนียมการตรวจแบบแปลน เศษของตารางเมตรหรือเมตร ตั้งแต่กึ่งหนึ่งขึ้นไปให้ถือเป็นหน่วยเต็ม ถ้าต่ำกว่ากึ่งหนึ่งให้ปัดทิ้ง

ในการคิดความสูงของอาคารเป็นชั้น ให้นับจำนวนชั้นของพื้นอาคารที่บุคคลเข้าใช้สอยได้ ยกเว้นพื้นชั้นลอย ในการคิดความสูงของอาคารเป็นเมตร ให้วัดจากระดับพื้นดินหรือหลังคา หรือส่วนของอาคารที่สูงที่สุด ในกรณีที่อาคารมีพื้นที่ชั้นลอย ให้คิดพื้นที่ชั้นลอยเป็นพื้นที่ของพื้นอาคารในการคิดค่าธรรมเนียมการตรวจแบบแปลนด้วย

ข้อ ๔ ให้อาคารดังต่อไปนี้ได้รับการยกเว้นค่าธรรมเนียมการออกใบอนุญาตตามข้อ ๑ การต่ออายุใบอนุญาตตามข้อ ๒ และการตรวจแบบแปลนก่อสร้างหรือตัดแปลงอาคารตามข้อ ๓

๑. อาคารของกระทรวง ทบวง กรม ที่ใช้ในราชการหรือใช้เพื่อสาธารณประโยชน์

๒. อาคารของราชการส่วนท้องถิ่น ที่ใช้ในราชการหรือใช้เพื่อสาธารณประโยชน์
๓. อาคารขององค์การของรัฐที่จัดตั้งขึ้นตามกฎหมายที่ใช้ในกิจการขององค์การหรือใช้เพื่อสาธารณประโยชน์
๔. โบราณสถาน วัดวาอาราม หรืออาคารต่างๆ ที่ใช้เพื่อการศาสนา ซึ่งมีกฎหมายควบคุมการก่อสร้างไว้แล้ว

โดยเฉพาะ

๕. อาคารที่ทำการขององค์การระหว่างประเทศ หรืออาคารที่ทำการของหน่วยงานที่ตั้งขึ้นตามความตกลงระหว่างรัฐบาลไทยกับรัฐบาลต่างประเทศ
๖. อาคารที่ทำการสถานทูตหรือสถานกงสุลต่างประเทศ
๗. อาคารชั่วคราวเพื่อใช้ประโยชน์ในการก่อสร้างอาคารถาวร ซึ่งสูงไม่เกินสองชั้นหรือสูงไม่เกินเก้าเมตร และมีกำหนดเวลารื้อถอน
๘. อาคารเพื่อใช้ประโยชน์เป็นการชั่วคราวซึ่งสูงไม่เกินสองชั้นหรือสูงไม่เกินเก้าเมตร และไม่ใช่อาคารสาธารณะ อาคารพิเศษ หรืออาคารประเภทควบคุมการใช้ตามมาตรา ๓๒ และมีกำหนดเวลารื้อถอน

การติดตั้ง/ซ่อมแซมคอมโพไฟฟ้าสาธารณะ มีขั้นตอนดังนี้

- ผู้ยื่นคำร้องขอ ยื่นแบบคำร้อง ณ กองช่าง องค์การบริหารส่วนตำบลหน่วยโรง เพื่อลงรับคำร้อง
- เจ้าพนักงานธุรการ เสนอคำร้องต่อนายก เพื่อพิจารณาอนุมัติ
- ผู้ช่วยช่างไฟฟ้า ดำเนินการติดตั้ง/ซ่อมแซมไฟฟ้าสาธารณะตามคำร้องที่ได้รับการพิจารณาอนุมัติแล้ว
- สรุปรายงานผลการดำเนินงาน รายไตรมาส

❖ ช่องทางการให้บริการ

➤ สถานที่ให้บริการ

องค์การบริหารส่วนตำบลหน่วยโรง
หมู่ที่ ๑ ตำบลหน่วยโรง อำเภอเขาย้อย จังหวัดเพชรบุรี
โทร./โทรสาร ๐-๓๒๕๖-๖๐๗๙

➤ เวลาเปิดให้บริการ

เปิดให้บริการวันจันทร์ - วันศุกร์ (ยกเว้นวันหยุดที่ทางราชการกำหนด) ตั้งแต่เวลา ๐๘.๓๐ น. - ๑๖.๓๐ น.

ภาคผนวก

สำหรับเจ้าหน้าที่	
เลขวันที่	
วันที่	
ลงชื่อ	ผู้รับคำขอ

คำขออนุญาตก่อสร้าง ตัดแปลง รื้อถอน หรือเคลื่อนย้ายอาคาร

เขียนที่

วันที่ เดือน พ.ศ.

ข้าพเจ้า เจ้าของอาคารหรือ
ตัวแทนเจ้าของอาคาร

เป็นบุคคลธรรมดา เลขประจำตัวประชาชน

อยู่บ้านเลขที่ ตรอก/ซอย ถนน หมู่ที่

ตำบล/แขวง อำเภอ/เขต จังหวัด

รหัสไปรษณีย์ โทรศัพท์ โทรสาร

เป็นนิติบุคคลประเภท จดทะเบียนเมื่อ

เลขทะเบียน มีสำนักงานตั้งอยู่เลขที่ ตรอก/ซอย

ถนน หมู่ที่ ตำบล/แขวง อำเภอ/เขต

จังหวัด รหัสไปรษณีย์ โทรศัพท์ โทรสาร

โดยมี เป็นผู้มีอำนาจลงชื่อแทนนิติบุคคลผู้ขออนุญาต

อยู่บ้านเลขที่ ตรอก/ซอย ถนน หมู่ที่

ตำบล/แขวง อำเภอ/เขต จังหวัด

รหัสไปรษณีย์ โทรศัพท์ โทรสาร

ข้อ ๑ ขอยื่นคำขอรับใบอนุญาตต่อเจ้าพนักงานท้องถิ่น เพื่อทำการ ก่อสร้างอาคาร

ตัดแปลงอาคาร รื้อถอนอาคาร เคลื่อนย้ายอาคารในท้องที่ที่อยู่ในเขตอำนาจของเจ้าพนักงานท้องถิ่น

ที่อาคารจะทำการเคลื่อนย้ายตั้งอยู่ เคลื่อนย้ายอาคารไปยังท้องที่ที่อยู่ในเขตอำนาจของเจ้าพนักงาน

ท้องถิ่นอื่น ที่เลขที่ ตรอก/ซอย ถนน หมู่ที่

ตำบล/แขวง อำเภอ/เขต จังหวัด

โดยมี เป็นเจ้าของอาคาร

ในที่ดิน โฉนดที่ดิน น.ส. ๓ น.ส. ๓ ก. ส.ค. ๑ อื่น ๆ เลขที่

เป็นที่ดินของ

กรณีการเคลื่อนย้ายอาคารไปยังบ้านเลขที่ ตรอก/ซอย

ถนน หมู่ที่ ตำบล/แขวง อำเภอ/เขต

จังหวัด ในที่ดิน โฉนดที่ดิน น.ส. ๓ น.ส. ๓ ก. ส.ค. ๑

อื่น ๆ เลขที่ เป็นที่ดินของ

ข้อ ๒ เป็นอาคาร

- (๑) ชนิด จำนวน เพื่อใช้เป็น
โดยมีที่จอดรถ ที่กัลับรด และทางเข้าออกของรถ จำนวน คัน
- (๒) ชนิด จำนวน เพื่อใช้เป็น
โดยมีที่จอดรถ ที่กัลับรด และทางเข้าออกของรถ จำนวน คัน
- (๓) ชนิด จำนวน เพื่อใช้เป็น
โดยมีที่จอดรถ ที่กัลับรด และทางเข้าออกของรถ จำนวน คัน

ตามแผนผังบริเวณ แบบแปลน รายการประกอบแบบแปลน และรายการคำนวณที่แนบมา
พร้อมนี้

ข้อ ๓ มี เลขประจำตัวประชาชน
เลขทะเบียนผู้ประกอบการวิชาชีพวิศวกรรมควบคุม เลขที่ เป็นผู้ออกแบบและคำนวณ

ข้อ ๔ มี เลขประจำตัวประชาชน
เลขทะเบียนผู้ประกอบการวิชาชีพสถาปัตยกรรมควบคุม เลขที่ เป็นผู้ออกแบบ

ข้อ ๕ กำหนดแล้วเสร็จใน วัน นับแต่วันที่ได้รับใบอนุญาต

ข้อ ๖ ข้าพเจ้าได้แนบเอกสารหลักฐานต่าง ๆ มาพร้อมกับคำขอนี้ด้วยแล้ว ดังนี้

- (๑) สำเนาเอกสารแสดงการเป็นเจ้าของอาคาร
(๒) หนังสือแสดงความเป็นตัวแทนของเจ้าของอาคาร
(๓) หนังสือแสดงว่าเป็นผู้จัดการหรือผู้แทนซึ่งเป็นผู้ดำเนินการของนิติบุคคล
(กรณีที่นิติบุคคลเป็นผู้ขออนุญาต)

(๔) แผนผังบริเวณ แบบแปลน และรายการประกอบแบบแปลน จำนวน ชุด
ชุดละ แผ่น

(๕) รายการคำนวณหนึ่งชุด จำนวน แผ่น (กรณีที่เป็นอาคารสาธารณะ
อาคารพิเศษ หรืออาคารที่ก่อสร้างด้วยวัสดุถาวรและวัสดุทนไฟเป็นส่วนใหญ่)

(๖) มาตรการรื้อถอนอาคารจำนวนหนึ่งชุด ชุดละ แผ่น (กรณีที่เป็นอาคาร
สาธารณะ อาคารพิเศษ หรืออาคารที่ก่อสร้างด้วยวัสดุถาวรและวัสดุทนไฟเป็นส่วนใหญ่)

(๗) หนังสือรับ รองของผู้ออกแบบอาคารหรือผู้ออกแบบและคำนวณอาคาร
และสำเนาใบอนุญาตเป็นผู้ประกอบการวิชาชีพสถาปัตยกรรมควบคุมหรือวิชาชีพวิศวกรรมควบคุม (กรณีที่อาคาร
มีลักษณะหรือขนาดที่อยู่ในประเภทวิชาชีพสถาปัตยกรรมควบคุมหรือวิชาชีพวิศวกรรมควบคุมตามกฎหมาย
ว่าด้วยการนั้น แล้วแต่กรณี)

(๘) หนังสือแสดงความยินยอมของผู้ควบคุมงาน ชื่อ
และสำเนาใบอนุญาตเป็นผู้ประกอบการวิชาชีพสถาปัตยกรรมควบคุมหรือวิชาชีพวิศวกรรมควบคุม (กรณีที่อาคาร
มีลักษณะหรือขนาดที่อยู่ในประเภทวิชาชีพสถาปัตยกรรมควบคุมหรือวิชาชีพวิศวกรรมควบคุมตามกฎหมาย
ว่าด้วยการนั้น แล้วแต่กรณี และมีความประสงค์จะยื่นพร้อมคำขออนุญาตนี้)

(๙) หนังสือรับรองการได้รับอนุญาตให้เป็นผู้ประกอบการวิชาชีพสถาปัตยกรรมควบคุม
หรือผู้ประกอบการวิชาชีพวิศวกรรมควบคุม ที่ออกโดยสภาสถาปนิกหรือสภาวิศวกร แล้วแต่กรณี จำนวน แผ่น

(๑๐) ข้อมูล โฉนดที่ดิน น.ส. ๓ น.ส. ๓ ก. ส.ต. ๓ อื่น ๆ
เลขที่ (ผู้ยื่นคำขอมอบแนบสำเนาเอกสารดังกล่าวมาด้วยก็ได้)

(๑๑) หนังสือยินยอมของเจ้าของที่ดิน ในกรณีทีก่อสร้างอาคารในที่ดินของผู้ยื่น

(๑๒) เอกสารอื่น ๆ (ถ้ามี)

.....
.....

(ลายมือชื่อ) ผู้ใบอนุญาต
(.....)

- หมายเหตุ ๑. ข้อความใดที่ไม่ต้องการให้ขีดฆ่า
๒. ใส่เครื่องหมาย ✓ ในช่อง หน้าข้อความที่ต้องการ
๓. ในกรณีที่ เป็นนิติบุคคล หากข้อบังคับกำหนดให้ต้องประทับตราให้ประทับตรานิติบุคคลด้วย

บันทึกของเจ้าหน้าที่

แจ้งให้ผู้ขออนุญาตทราบว่า จะอนุญาตหรือไม่อนุญาตหรือขยายเวลา ภายในวันที่.....
เดือน พ.ศ.

ผู้ขออนุญาตได้ชำระค่าธรรมเนียมใบอนุญาต
เป็นเงิน บาท สตางค์ และค่าธรรมเนียมการตรวจแบบแปลน
เป็นเงิน บาท สตางค์ รวมทั้งสิ้น เป็นเงิน บาท สตางค์
(.....) ตามใบเสร็จรับเงิน เลขที่ เลขที่
ลงวันที่ เดือน พ.ศ.

อนุญาต

ไม่อนุญาต

ความเห็นที่ไม่อนุญาต

.....
.....
.....

ออกใบอนุญาตแล้ว เลขที่ ฉบับที่ ลงวันที่ เดือน พ.ศ.

(ลายมือชื่อ)

(.....)

ตำแหน่ง

เจ้าพนักงานท้องถิ่น

วันที่

(ตราส่วนราชการ)
ใบอนุญาตก่อสร้าง ดัดแปลง รื้อถอน หรือเคลื่อนย้ายอาคาร

เลขที่/.....

อนุญาตให้ เจ้าของอาคาร
อยู่บ้านเลขที่ ตรอก/ซอย ถนน หมู่ที่
ตำบล/แขวง อำเภอ/เขต จังหวัด
รหัสไปรษณีย์

ข้อ ๑ ทำการ
ที่บ้านเลขที่ ตรอก/ซอย ถนน หมู่ที่
ตำบล/แขวง อำเภอ/เขต จังหวัด รหัสไปรษณีย์
ในที่ดิน โฉนดที่ดิน น.ส. ๓ น.ส. ๓ ก. ส.ค. ๑ อื่น ๆ
เลขที่ เป็นที่ดินของ

ทำการเคลื่อนย้ายอาคารในท้องที่ที่อยู่ในเขตอำนาจของเจ้าพนักงานท้องถิ่นที่อาคาร
จะทำการเคลื่อนย้ายตั้งอยู่ ไปยังบ้านเลขที่ ตรอก/ซอย
ถนน หมู่ที่ ตำบล/แขวง
อำเภอ/เขต จังหวัด รหัสไปรษณีย์
ในที่ดิน โฉนดที่ดิน น.ส. ๓ น.ส. ๓ ก. ส.ค. ๑ อื่น ๆ เลขที่
เป็นที่ดินของ

ข้อ ๒ เป็นอาคาร

(๑) ชนิด จำนวน เพื่อใช้เป็น
พื้นที่อาคาร/ความยาว โดยมีที่จอดรถ ที่กั๊บลรด์ และทางเข้าออกของรรถ
จำนวน คัน พื้นที่ ตารางเมตร

(๒) ชนิด จำนวน เพื่อใช้เป็น
พื้นที่อาคาร/ความยาว โดยมีที่จอดรถ ที่กั๊บลรด์ และทางเข้าออกของรรถ
จำนวน คัน พื้นที่ ตารางเมตร

(๓) ชนิด จำนวน เพื่อใช้เป็น
พื้นที่อาคาร/ความยาว โดยมีที่จอดรถ ที่กั๊บลรด์ และทางเข้าออกของรรถ
จำนวน คัน พื้นที่ ตารางเมตร

ตามแผนผังบริเวณ แบบแปลน รายการประกอบแบบแปลน และรายการคำนวณเลขที่

ที่แนบท้ายใบอนุญาตนี้
ข้อ ๓ มี เป็นผู้ควบคุมงาน
หรือ เป็นผู้ออกแบบและคำนวณอาคาร

ข้อ ๔ ผู้ได้รับใบอนุญาตต้องปฏิบัติตามเงื่อนไข ดังต่อไปนี้

(๑) ผู้ได้รับใบอนุญาตต้องปฏิบัติตามหลักเกณฑ์ วิธีการ และเงื่อนไขตามที่กำหนด
ในกฎกระทรวง ซึ่งออกตามความในมาตรา ๘ (๑๑) แห่งพระราชบัญญัติควบคุมอาคาร พ.ศ. ๒๕๒๒
หรือข้อบัญญัติท้องถิ่นซึ่งออกตามความในมาตรา ๙ หรือมาตรา ๑๐ แห่งพระราชบัญญัติควบคุมอาคาร
พ.ศ. ๒๕๒๒

(๒)

.....

.....

.....

ใบอนุญาตฉบับนี้ให้ใช้ได้จนถึงวันที่ เดือน พ.ศ.

ออกให้ ณ วันที่ เดือน พ.ศ.

(ลายมือชื่อ) ผู้อนุญาต
(.....)
ตำแหน่ง
เจ้าพนักงานท้องถิ่น

- หมายเหตุ ๑. ข้อความใดที่ไม่ต้องการให้ขีดฆ่า
๒. ใส่เครื่องหมาย ในช่อง หน้าข้อความที่ต้องการ

การต่ออายุใบอนุญาต

การต่ออายุใบอนุญาต

ครั้งที่

ให้ต่อใบอนุญาต

ฉบับนี้จนถึง

วันที่ เดือน พ.ศ.

โดยมีเงื่อนไข

.....

.....

.....

(ลายมือชื่อ) ผู้อนุญาต

(.....)

ตำแหน่ง

เจ้าพนักงานท้องถิ่น

วันที่

การต่ออายุใบอนุญาต

ครั้งที่

ให้ต่อใบอนุญาต

ฉบับนี้จนถึง

วันที่ เดือน พ.ศ.

โดยมีเงื่อนไข

.....

.....

.....

(ลายมือชื่อ) ผู้อนุญาต

(.....)

ตำแหน่ง

เจ้าพนักงานท้องถิ่น

วันที่

การต่ออายุใบอนุญาต

ครั้งที่

ให้ต่อใบอนุญาต

ฉบับนี้จนถึง

วันที่ เดือน พ.ศ.

โดยมีเงื่อนไข

.....

.....

.....

(ลายมือชื่อ) ผู้อนุญาต

(.....)

ตำแหน่ง

เจ้าพนักงานท้องถิ่น

วันที่

การต่ออายุใบอนุญาต

ครั้งที่

ให้ต่อใบอนุญาต

ฉบับนี้จนถึง

วันที่ เดือน พ.ศ.

โดยมีเงื่อนไข

.....

.....

.....

(ลายมือชื่อ) ผู้อนุญาต

(.....)

ตำแหน่ง

เจ้าพนักงานท้องถิ่น

วันที่

คำเตือน

๑. ในกรณีที่ผู้ได้รับใบอนุญาตยังมีได้ดำเนินการก่อสร้างและยังไม่ได้แจ้งชื่อผู้ควบคุมงานก่อนเริ่มก่อสร้าง ต้องแจ้งชื่อผู้ควบคุมงานตามแบบ น. ๓ ต่อเจ้าพนักงานท้องถิ่น

๒. ถ้าผู้ได้รับใบอนุญาตจะบอกเลิกตัวผู้ควบคุมงานที่ระบุชื่อไว้ในใบอนุญาตหรือผู้ควบคุมงานจะบอกเลิกการเป็นผู้ควบคุมงาน ให้มีหนังสือแจ้งให้เจ้าพนักงานท้องถิ่นทราบ ทั้งนี้ ไม่เป็นการกระทบถึงสิทธิและหน้าที่ทางแพ่งระหว่างผู้ได้รับใบอนุญาตกับผู้ควบคุมงานนั้น ในการบอกเลิกตัวผู้ควบคุมงานนี้ ผู้ได้รับใบอนุญาตต้องระงับการดำเนินการตามที่ได้รับอนุญาตไว้ก่อนจนกว่าจะมีผู้ควบคุมงานคนใหม่ และมีหนังสือแจ้งพร้อมส่งมอบหนังสือแสดงความยินยอมของผู้ควบคุมงานคนใหม่ให้แก่เจ้าพนักงานท้องถิ่นแล้ว

๓. ผู้ได้รับใบอนุญาตที่ต้องจัดให้มีพื้นที่หรือสิ่งก่อสร้างขึ้นเพื่อใช้เป็นที่จอดรถ ที่กั๊บลรด และทางเข้าออกของรถตามที่กำหนดไว้ในใบอนุญาตฉบับนี้ ต้องแสดงที่จอดรถ ที่กั๊บลรด และทางเข้าออกของรถไว้ให้ปรากฏตามแผนผังบริเวณที่ได้รับใบอนุญาต การดัดแปลงหรือใช้ที่จอดรถ ที่กั๊บลรด และทางเข้าออกของรถเพื่อการอื่นนั้น ต้องได้รับใบอนุญาตจากเจ้าพนักงานท้องถิ่น

๔. ผู้ได้รับใบอนุญาตก่อสร้าง ดัดแปลง หรือเคลื่อนย้ายอาคารประเภทควบคุมการใช้เมื่อได้ทำการตามที่ได้รับใบอนุญาตเสร็จแล้ว ต้องได้รับใบรับรองจากเจ้าพนักงานท้องถิ่นตามมาตรา ๓๒ วรรคสี่ ก่อน จึงจะใช้อาคารนั้นได้

๕. ใบอนุญาตฉบับนี้ให้ใช้ได้ตามระยะเวลาที่กำหนดในใบอนุญาต ถ้าประสงค์จะขอต่ออายุใบอนุญาตจะต้องยื่นคำขอก่อนใบอนุญาตสิ้นอายุ